

Om den barnpsykiatriska kliniken och verksamheten vid Karolinska Sjukhuset



Per-Anders Rydelius.

Professor/Överläkare 1989-2012 och därefter senior professor och överläkare vid Karolinska Institutet och Stockholms Läns Landstings BUP-division

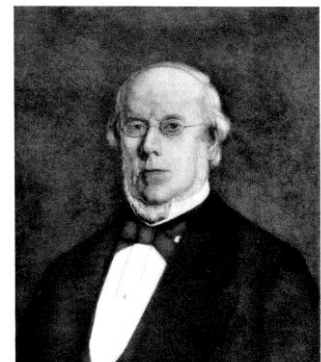
Barnsjukvårdens framväxt, om tiden fram till 1915.

När Karolinska Sjukhusets nybyggda Barnkliniker invigdes 1951 kan man säga att en mer än hundra år gammal önskan och ambition gick i uppfyllelse. 1845 blev Barnhusläkaren Fredrik T. Berg utnämnd till världens förste professor i pediatrik vid Karolinska Institutet. På Allmänna Barnhuset (beläget på var sin sida om dagens Barnhusgatan mellan Drottninggatan och Norra Bantorget) öppnades därför 1845 Karolinska Institutets pediatrika klinik där Fredrik Berg undervisade och examinerade läkarkandidater som bland annat lärde sig vaccinationskonst. Enligt Fredrik Berg var förhållandena undermåliga och han krävde av stats-



Allmänna Barnhusets gamla barnhusbyggnad sedd från hörnet Adolf Fredriks kyrkogata-Drottninggatan. Den var barnhusets huvudbyggnad i över 200 år och kritiserades ofta, bl.a. på 1840-talet för att "alla barnen var ättna av loppor och vägghyra; en beständig snusklukt" (Dr. Fr. Th. Berg). Tillhör Allmänna barnhuset.

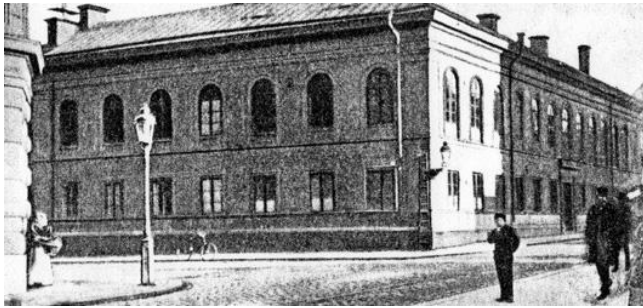
makterna att det skulle byggas ett nytt Barnhus tillika barnsjukhus. Då hans stävanden var förgäves slutade han 1858 sin tjänst på KI för att bli chef för den nyrekonstruerade Statistiska Centralbyrån. På studieresor runt om i Europa och bland annat i Frankrike hade han lärt sig betydelsen av statistik och folkhälsa. Han tog initiativet till och byggde upp basen för de folkhälsoregister mm som gjort Sverige berömt för registerforskning. Sedan 1858 kan man t.ex. följa den årliga kända alkoholkonsumtionen i den svenska befolkningen.



Fredrik Berg. Oljemålning av Hildegard Norberg

En möjlig orsak till att Fredrik Berg lämnade sin professur och tjänst inom sjukvården var kanske irritationen och besvikelsen över att en annan KI professor, Magnus Huss, hade större framgång än pediatrikprofessorn att få bli chef på ett barnsjukhus. Magnus Huss, som var livmedikus och stod kungafamiljen nära, blev 1854 chef för det nybyggda Kronprinsessan Lovisa Barnsjukhus på Kungsholmen i Stockholm. Sjukhuset tillkom genom Dr Pehr Elmstedts testamente och en insamling av "Hufvudstadens Qvinnor", dvs. de mer välsituerade Stockholmsfruarna och kunde öppnas den 6

februari 1854. Magnus Huss, som var professor i medicin vid KI, publicerade 1849-1851 i två stora band arbetet "Alcoholismus chronicus" där han också beskrev negativa effekter på den alkoholiserades närstående inkl. barnen. I likhet med



Kronprinsessan Lovisas Barnsjukhus vid invigningen 1854 beläget på Hantverkargatan 14 och prof. Magnus Huss, den förste överläkaren. Till höger Adolf Kjellberg – professor i pediatrik vid "Lovisa" 1882

Fredrik Berg hade Magnus Huss ett genuint intresse för barn och bidrog till att det på "Lovisa" öppnades en barnkrubba där ensamstående mammor kunde lämna sina barn över dagen när de arbetade. Från 1882 kom "Lovisa" att fungera som Karolinska Institutets andra pediatrika klinik med Adolf Kjellberg som den förste professorn.

I och med att ett nytt Allmänna Barnhus byggdes 1878, placerat på Norrtullsgatan, och som inrymde ett modernt barnsjukhus kom Karolinska Institutet och Stockholms sjukvård att ha två stora pediatrika institutioner/kliniker med vart sitt Barnsjukhus. Allmänna Barnhuset bytte i början på 1930-talet namnet till Norrtulls Barnsjukhus.



*Det nya Allmänna Barnhuset/Norrtulls Barnsjukhus.
Administrationshuset på Norrtullsgatan*

Mellan de två barnsjukhusen, ett i Vasastaden och ett på Kungsholmen, och det kommande nya rikssjukhuset, Karolinska Sjukhuset i Solna, utvecklades med tiden kommunicerande kärn där de ingående klinikerna genom omgrupperingar så småningom samlades i en enhet på det nya KS.

Om tiden 1915 – 1950. Isak Jundell, "Barnets vän", och om "Brustna Sinnen" - den svenska barnpsykiatrins programskrift

1914 blev Isak Jundell, kallad "Barnets vän", professor i pediatrik samt överläkare och direktör för Allmänna barnhuset. Han hade ett brett intresseområde och skrev 1915 den svenska barnpsykiatrins programskrift. I Skriften "Brustna Sinnen" pläderade han för införandet av barnpsykiatri som ett nytt ämne. Han skrev: "Vi måste bereda de medicine studerandena och läkarna tillfälle att å en särskild sjukvårdsanstalt studera barnets själs- och nervsjukdomar. Kännedom om barnets psykopatologi är för skolläkaren verkligen lika viktig som kännedom om barnets ryggradskrökningar, bleksot och när-

synthet”. Särskilt intressant är att Isak Jundell lyfte fram att de tre yrkesgrupperna läkare, lärare och domare/jurister behövde särskilda kunskaper om barn- och ungdomspsykiatri. Domare/jurister av anledningen att inte längre döma barn till fängelse utan att genom större kunskap om barnålderns särart bedöma barn på annat sätt än de bedömde vuxna brottslingar.



Isak Jundell. "Barnets vän". Professor i pediatrik 1914 – 1932. Grundare av Acta Paediatrica och Ellen Key, en inspiratör.

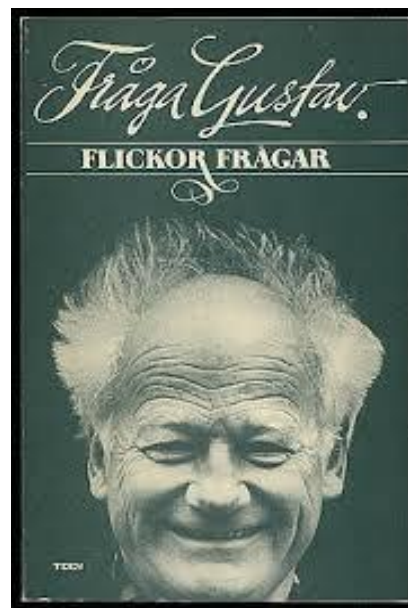
I början på 1920-talet öppnade Isak Jundell en barnpsykiatrisk rådgivningsbyrå på Allmänna Barnhuset. Han var inspirerad av den intellektuella diskussion som uppstod efter att Ellen Key publicerat sina kraftfulla böcker: "Barnets Århundrade I o II" och klargjort att nu var tiden inne för att börja förstå skillnaden mellan barn och vuxna. Hon pekade särskilt på skolans och familjens betydelse för barnens uppväxt och mognad. Jundell var emellertid inte den allra förste barnpsykiatriske pionjären. Alfhild Tamm, en av de första kvinnliga psykiatrikerna hade redan 1915 öppnat en barnpsykiatrisk poliklinik inom Stockholms Folkskolors regi. Syftet var att hjälpa barn med inlärningsproblem av olika slag som vanligen var förenade med allvarliga beteenderubbningar. I Sverige blev därför skolpsykiatri en viktig del av barn- och ungdomspsykiatrin med storhetstid 1920 – 1970. En tredje gren inom barnpsykiatrin kom till stånd i och med att den nya barnavårdslagen tillkom 1924. Kommunerna fick ansvar för social barnavård för att förhindra att barn for illa och blev kriminella. I Stockholm inspirerades barnavårdspolitikerna av den amerikanska "child guidance -rörelsen" och startade 1933 PBU, en rådgivningsbyrå för "psykisk barn och ungdomsvård". PBU och den kliniska barnpsykiatrin kom därför att ha två olika huvudmän, något som gällde till början av 2000-talet.

Den barnpsykiatriska rådgivningsbyrån och barnavdelningen på Norrtulls barnsjukhus

Med växlande finansiering kunde Isak Jundell utveckla sin rådgivningsbyrå till öppenvård, konsultationsverksamhet inom barnsjukhuset och också öppna en småbarnsavdelning. I verksamheten kom barn- och ungdomspsykiatriska pionjärer att skolas under 1930- och 1940-talet, på 40-talet under överläkaren Elsa-Brita Nordlunds ledning.



Elsa- Brita Nordlund



Gustav Jonsson

En av hennes favoritläkare var Gustav Jonsson, som i början på 1940-talet flyttade till Karlstad och där öppnade en barnpsykiatrisk klinik för att 1948 återvända till Stockholm och öppna Barnbyn Skå och slutligen återvända till kliniskt arbete och efterträda henne som överläkare på KS.

Norrtull flyttar till Karolinska sjukhuset 1952

När Norrtulls barnsjukhus stängdes och flyttade till Karolinska Sjukhuset flyttade också Elsa-Brita Nordlund med som överläkare till den nyöppnade barnpsykiatriska verksamheten vid Karolinska sjukhusets barnklinik, medan rådgivningsbyrån och avdelningen omlokaliseras till Kronprinsessan Lovisas barnsjukhus. Rådgivningsbyrån, nu på "Lovisa", blev därefter en av de första större rådgivningscentralerna i Stockholms PBU vid omorganisationen under 1950-talet, då förutom "Gula villan" (det gamla vårdhemmet, "Lilla Hemmet", för syfilissmittade barn till syfilissjuka mödrar som behandlades vid S:t Görans Sjukhus på Kungsholmen), filialerna vid Liljeholmen och "Lovisa", rådgivningsbyråer öppnades i bl a Hökarängen och Vällingby. Verksamheten vid "Lovisa" följde senare med de övriga barndisciplinerna till S:t Görans Sjukhus när det nyöppnade barnsjukhuset "kom igång" 1970/71.

På Norrtulls sjukhus och på den nyöppnade KS-kliniken var konsultationsarbetet med de övriga barnklinikerna högt prioriterat. Så blev det också på 1930-talet när en barnpsykiatrisk verksamhet öppnade på "Lovisa".

Elsa-Brita Nordlund var en mycket uppskattad kliniker. Hon hade också ett specialintresse i att hjälpa flickor med anorexia nervosa. Den nyöppnade avdelningen på KS låg på våningsplan 1 där lektterapi håller hus idag på Astrid Lindgrens Barnsjukhus. Den kom också att fungera som riksklinik för anorexi behandling. Elsa-Brita Nordlund samlade under åren ett mycket stort patientmaterial om ca 250 patienter och hade mycket goda behandlingsresultat. Mot slutet av hennes tjänstgöring försökte pediatrikprofessorn Arvid Wallgren få henne att sammanställa sitt material och sina kunskaper i en avhandling. Han gav henne ledigt ett helt år och docenten Ingvar Nylander från "Lovisa" ombads vikariera för henne. Varken Wallgren eller Nylander kunde dock förmå henne till vetenskapligt arbete, men på av sina framstående meriter blev hon medicine hedersdoktor vid Karolinska institutet 1969



Det ursprungliga barnsjukhuset med tillbyggnaderna från 1990-talet då namnet ändrades till Astrid Lindgrens Barnsjukhus

Barn- och ungdomspsykiatri blir akademiskt ämne genom Riksdagsbeslut 1956

I och med ett riksdagsbeslut 1956 blev barn- och ungdomspsykiatri en utbyggd riksomfattande sjukvårdsorganisation med kliniker för öppen- och slutenvård i alla landsting. Utbyggnaden tog tid och Jämtlands läns Landsting var 1975 det sista landstinget som inrättade sin verksamhet. Riksdagens beslut skall ses mot bakgrund av det barnperspektiv som vuxit fram ur Ellen Keys vision. I beslutet ingick därför att samtliga blivande läkare skulle genomgå och examineras i ämnet barn- och ungdomspsykiatri genom en översikt kurs i ämnet. Kursen skulle ske efter psykiatrikursen och integreras i pediatrikkursen så att de blivande läkarna skulle förstå skillnaden mellan psykopatologi hos den växande individen jämfört med hos den vuxne och lära sig känna igen de barn som borde remitteras till den barn- och ungdomspsykiatriska specialistvården.

Beslutet innebar att både KS-kliniken och kliniken vid "Lovisa" blev undervisningskliniker. En professur, Sveriges första i ämnet, inrättades på "Lovisa" med docent Sven Ahnsjö som förste innehavare. Ahnsjö hade utbildats vid Norrtull men disputerat i Uppsala i genetisk epidemiologi med professor Gunnar Dahlberg som handledare. Dahlberg var vid den tiden en världsauktoritet inom statistik och genetisk psykiatrisk epidemiologi.

Vid "Lovisa-kliniken" och senare vid sammanslagningen av "Lovisa" och "KS", som beskrivs närmare nedan, och efter uppkomsten av det nybildade Astrid Lindgrens Barnsjukhus som varit den akademiska barn- och ungdomspsykiatri hemvist i Stockholm har från 1958 försvarats 45 doktors- och licentiat-avhandlingar i ämnet.

Tiden från 1969 till idag

När Elsa-Brita Nordlund pensionerades 1969 övertogs överläkartjänsten av Gustav Jonsson, hennes goda vän. Gustav kände sig nog ringrostig eftersom han varit borta från kliniskt arbete under lång tid

och lämnade snart överläkartjänsten. I dagspressen skrevs att Gustav Jonsson föreslog att de barnpsykiatriska klinikerna skulle läggas ned och ersättas av öppenvård.

Gunnar Klackenborg tog över och ledde sedan kliniken under närmare 10 år innan han pensionerades. Han var vetenskapligt skolad och arbetade tillsammans med barnläkarna vid den pediatriiska kliniken i den sk "Solna-studien" där man följde vanliga barns utveckling.

Vid ombyggnader på KS från slutet av 1960-talet och framåt behövdes evakueringslokaler. Den barnpsykiatriska avdelningen på barnklinikerna flyttades som dagavdelning till Eugeniahemmet.

Efter att KS blev landstingssjukhus i början av 1980-talet kom barnklinikerna på KS och "Lovisa" att slås ihop. Det gällde även barn- och ungdomspsykiatri som då fick professorn/överläkaren vid S:t Görän som chef. Från mitten av 1980-talet ökade kraven på landstingets barn- och ungdomspsykiatriska slutenvård pga en sk. tonårspuckel varför 4 sektorer bildades i landstinget. KS-kliniken blev på nytt egen klinik med Görän Bodegård som överläkare. Kliniken organiserades med en småbarnsenhet på Eugeniahemmet och med en tonårsenhet byggd för vård enligt LPT, dvs tvångsvård, belägen i Magnus Huss-huset dvs. i ett av husen som sedan revs för att ge plats för nya KS, "NKS".

Barnverksamheterna vid KS och S:t Görän integrerades slutligen i konceptet "Astrid Lindgrens Barnsjukhus". Pga. det ekonomiska läget och omorganisationer inom landstingets psykiatri måste de barn- och ungdomspsykiatriska vårdenheterna på "ALB" krympas och lokaliseras såväl inom Astrid Lindgrens Barnsjukhus som på Eugeniahemmet och på Danderyds Sjukhus. Den redan färdigbyggda enheten för akutmottagning och intagningsavdelning kom istället att bli barnneurologiens motoriklab och akutenheten placerades på Danderyd. Så småningom insåg alla misstaget med att den barnpsykiatriska akutvården och de forskningsberoende enheterna inte var förlagda inom "ALB" varför det togs ett nytt politiskt beslut att bygga ett "BUP-hus" bredvid "ALB" på den plats där den sk "Senilskrapan" tidigare stod.

Planerna var i full gång när PBU och den kliniska barnpsykiatrien slogs ihop i början av 2000-talet och PBU organiserades som sjukvårdsverksamhet. Samtidigt flyttade barnkliniken vid Södersjukhuset, "Sachska" in i huvudsjukhuset och lämnade byggnaderna tomma. Eftersom Sachska Barnsjukhuset var en donation med förbehåll att det skulle användas för barnverksamhet uppstod ett dilemma varför beslutet att bygga ett nytt "BUP-hus" bredvid "ALB" revs upp för att istället samla slutenvården i Sachska barnsjukhusets lokaler. Verksamheten vid "ALB" krymptes än en gång och koncentrerades till konsultationsverksamhet.

En tråkig följd av att psykiatrien i Stockholms Läns Landsting inte ligger under samma huvudman som akutsjukvården är att planeringen av vården inte samordnas. Rimligt hade varit att de psykiatriska och barn- och ungdomspsykiatriska verksamheterna hade varit inkluderade vid planeringen av "NKS". På det sättet hade den kliniska vården, utvecklingen och forskningen inom psykiatri och barn- och ungdomspsykiatri fått samma möjligheter som de övriga disciplinerna att utvecklas i en specialiserad miljö med tillgång till de avancerade möjligheter som kommer att finnas för vård, forskning och utveckling inom "NKS". När insikten om detta vaknade hade "tåget nästan gått". Nu kommer det att finnas viss psykiatrisk och barnpsykiatrisk verksamhet inom "NKS", men en profetia är att det så småningom byggs ett "psyk-hus" bredvid "NKS" för att ge psykiatrien och barn- och ungdomspsykiatrien fullgod utvecklingspotential.