

KAROLINSKA SJUKHUSETS MÅNGFACETTERADE KONSTSKATT

Porträtt

Håkan Eriksson, Evi Gustavson-Kadaka och Jan Lindsten

Inledning

När vi för ungefär tre år sedan började tala om att skriva en artikelserie om Karolinska sjukhusets (KS:s) konstskatt dök tanken upp att en av artiklarna borde handla om olika aspekter på porträtt. Idén förstärktes när vi såg Nationalmuseums utställning *Konstnären* i april 2016 som till största delen omfattade just porträtt uppdelade efter konstnärernas inriktning och karaktär, i det här fallet konstnären som entreprenör, som geni och avantgardist, som normbrytare, som visionär, och som resenär.

Med detta som bakgrund vill vi här presentera ett urval av porträtt av KS:s medarbetare som ingår i sjukhusets stora konstskatt med den utvidgade rubriken – *konstnärerna och de minnesbilder de förmedlat av människor som bidragit till utvecklingen av svensk sjukvård*. Indelningen har skett efter den teknik som använts vid avporträtteringen (byster, fotografier, medaljonger, oljemålningar med mera) och under vilken tidperiod som verken utförts.

Ganska snart stod det klart att Gösta Forssell var exceptionell, en galjonsfigur som avbildats ett otal gånger och med snart sagt alla tekniker, varför vi bestämde oss för att skriva en särskild artikel om de porträtt som gjorts av honom (*Håkan Eriksson, Evi Gustavson-Kadaka och Jan Lindsten. KAROLINSKA SJUKHUSETS MÅNGFACETTERADE KONSTSKATT. Porträtt av Gösta Forssell*).

Innan vi ger oss i kast med porträtten vill vi dock nämna något om vägg- och takmålningar. På ett sjukhus borde man förvänta sig att finna många sådana, men så är inte fallet, och de få som finns utgörs endast i undantagsfall av porträtt.

Vägg- och takmålningar

KS är berikat med ett antal väggmålningar. Somliga ser man nästan dagligen medan andra lever en mer undanskymd tillvaro. Till den förstnämnda kategorin hör de tre väggmålningarna i huvudentrén Prins Eugens fresk *Koppaormen* (1939), Einar Forseths väggmålning *Våren* (1941-1943) och Bo Beskows oljemålning *Grekisk komposition med en figur* (1957) samt Tor Hörlins väggmålning *Livet fyller världen* (1940) i personalmatsalen (tidigare sjuksköterskornas samlingsrum). Många barnfamiljer har säkert också glatts åt X:ets målningar i trappuppgången i Astrid Lindgrens barnsjukhus (*Badande barn och ringar på vattnet* och *Stiliserat hav*, Sven Erixson 1952 respektive 1954), medan andra passerat Rune Janssons subtila och poetiska korridormålning *Sommardygnet* (1984) utan att knappast ha tänkt på den. Däremot är det väl nästan enbart personal och studenter som konfunderats av Oscar Reutersvärd's *Omöjliga figurer* i korridoren utanför den centrala operationsavdelningen. Samtliga dessa verk har beskrivits i detalj av Per Bjurström i boken *Konsten på Karolinska Sjukhuset* (1997) och vi vill här citera vad han säger om Prins Eugens målning och dess symboliska betydelse.

Det är måhända karakteristiskt att de första uppdragen dels gällde en utsmyckning i fonden på sjukhuset foajé och en för sjuksköterskornas samlingsal, dels två sakrala miljöer -

doprummet och begravningskapellet. För prydan det av foajén tillfrågades Prins Eugen (1865-1947) om han ville utföra en utsmyckning med anknytning till läkekonsten. Det var ett i varje avseende klokt beslut och det gav dessutom prestige åt hela projektet. Prinsen erbjöd sig också att utföra projektet utan ersättning och valde ett motiv med många associationspunkter, Kopparormen. Han hämtade sin inspiration från en passage i Bibeln, som skildrar de vedermödor Israels folk upplevde under sin vandring genom Sinai. Då folket klagade sände Herren giftormar som dödade många av dem för att i nästa ögonblick erbjuda bot: Då sa HERREN "Gör dig en orm och sätt upp den på en stång; sedan må var och en som har blivit ormstungen se på den, så skall han bliva vid liv." Då gjorde Mose en orm av koppar och satte upp den på en stång; när någon sedan hade blivit stungen av en orm, såg han upp på kopparormen och blev så vid liv.

Inget av de nämnda verken innehåller heller något som rör temat för den här artikeln - porträtt. Det gör däremot Peter Weiss (1916-1982) väggmålning högst upp i trapphallen i L1 byggnaden (den ursprungliga patologibygnaden) med titeln *Institutionen arbetar* (1944) (Fig. 1) som utfördes på uppdrag av hans svärfar professor Folke Henschen (se Fig. 25). Verket har beskrivits i detalj av Elisabeth och Gert Auer i *Läkartidningen* nr 43, 2005, volym 102, sid. 3148-3149 och behandlas därför inte utförligare här (se länk, godkänd av Elisabeth och Gert Auer och *Läkartidningen*). Det är dock ett av få konstverk på KS där vi funnit att annan personal än läkare avporträtterats, och det råder ingen tvekan om konstnärens engagemang vad gäller att framhäva olika medarbetares roll för den samlade verksamheten.



Fig. 1. Peter Weiss väggmålning (5.75*3 m) högst upp i trapphallen i den ursprungliga patologibygnaden med titeln *Institutionen arbetar* (1944).

Som sagts inledningsvis borde man förvänta sig att finna ett antal takmålningar just i ett sjukhus där många patienter ligger på rygg och tittar upp i taket under långa tider av dygnet. Men så är inte fallet, inte på KS i alla fall. Vi har endast funnit takmålningar i tre rum (alla utan porträtt) varav två behandlingsrum på Radiumhemmet (Grenverk och Speglingar målade av Ingemar Nygren,



Fig. 2. Detaljer av Göte Hennix takmålningar 1940 av medicinalväxter i det rum som idag används för röntgenronder. (Visat avsnitt av takmålningen har dimensionerna 216*62 cm)

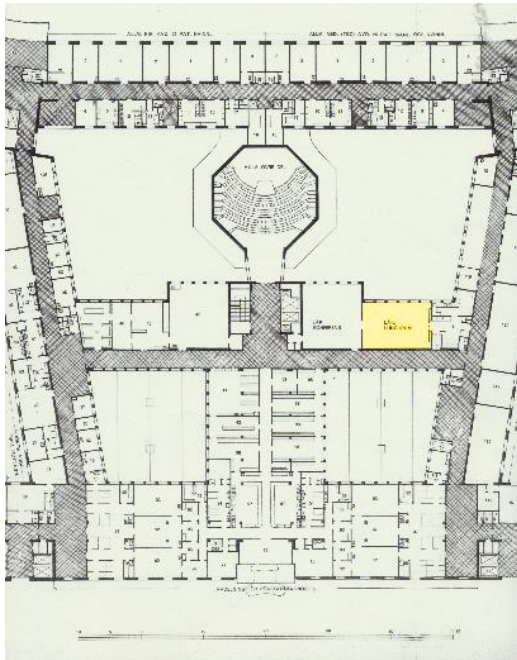


Fig. 3. Ritning över den centrala delen av plan 1 i KS:s huvudbyggnad. Det rum i vilket takmålningarna återfinns är gulmarkerat.

huset varit verksamt, men vi har bara lyckats finna två som är sparade till eftervärlden. En av dem visar en av författarna till denna artikel (JL) i en kampanj för personalrekrytering 1991 som tas upp i en annan artikel. Den andra (Fig. 4) har följande historia.

KS överfördes från staten till Stockholms läns landsting 1982. Landstinget var då indelat i sjukvårdsområden, vart och ett med sin politiska styrelse, och KS ingick i Nordvästra sjukvårdsområdet (NVSO). Men 1992 förändrades organisationen på så sätt att sjukhusen bröts ut ur respektive sjukvårdsområde. De ingick dock även fortsättningsvis i landstinget, men blev på många sätt självstyrande då de inte längre hade en lokal politisk styrelse. Deras sjukvårdsverksamhet reglerades genom årliga avtal med ett eller flera sjukvårdsområden. Ju större och effektivare verksamhet desto större ekonomisk ersättning. Denna så kallade köpa-sälj metoden (Stockholmsmodellen) fick naturligtvis många konsekvenser för sjukhusens verksamhet och styrning varav ett var behovet av

1941 - , tillkomstår 2004) och ett rum som idag används för röntgenronder (Fig. 2 och 3). Vid sjukhusets öppnande och fram till slutet av 1960-talet var det dock konferens- och lunchrum för läkare. Speciellt de äldre läkarna utnyttjade gärna denna lunchmatsal då det serverades sillbullar med korintsås. Motiven för målningarna utförda i trätaket var medicinalväxter och utfördes av Göte Hennix (1902–1997). Hennix var främst känd för dels sina målningar med stads- och blomstermotiv och väggmålningar i officiella byggnader, dels vissamlingar med text, musik och illustrationer.

Affischer

Det finns sannolikt ett antal affischer med porträtt av KS-medarbetare som satts upp under de 77 år som sjuk-

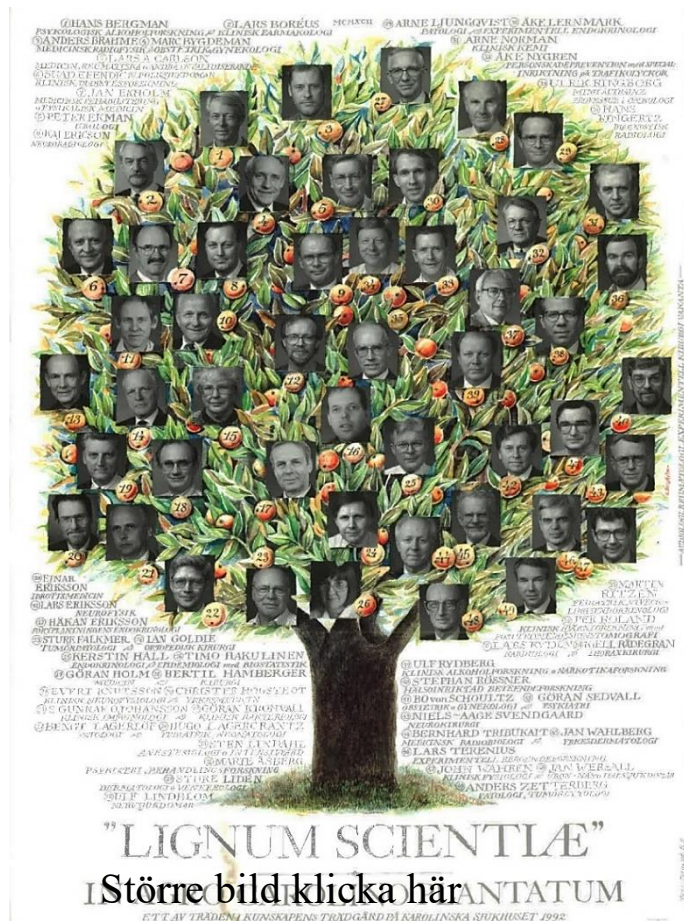


Fig. 4. Ett av kunskapens träd – professorerna - på KS 1992 (originalstorlek 42*59 cm). Formgivet av Göran Bergholm.

marknadsföring vilket inte minst gällde universitetssjukhusen. Som ett led i marknadsföringen gjorde vi på KS en affisch med porträtt av alla sjukhusets då aktiva professorer – kunskapens träd med välkänd förebild. Självfallet kunde man ha gjort ett antal olika sådana träd, men det fick räcka med det som visas på bilden och som utfördes av illustratören Göran Bergholm 1992.

Vi som arbetade med framtagandet av affischen trodde att kunskapens träd kunde översättas till *arbor scientiae* på latin, men då ingen av oss var latinare beslöt vi att konsultera en anhörig till en medarbetare, en docent i latin vid Stockholms universitet. Det visade sig då att vederbörande efter att ha studerat frågan seriöst tyckte att det vore elegantare att skriva *lignum scientiae* med tillägget *in agro carolino plantatum*. Vi fick förslaget per brev med bland annat följande kommentar: *det sista översätter jag inte eftersom det bör förstås av varje bildad person* med det ironiska, men kanske också skämtsamma, tillägget *om det nu finns någon bildad person på Karolinska*. Kvar finns i alla fall en bildkavalkad över KS:s professorer 1992.

Byster

I den inledningsvis nämnda artikeln om Gösta Forssell behandlas de byster av honom som fortfarande finns eller har funnits på KS. Utöver dessa har vi endast lyckats identifiera sex byster, nämligen av Edvard Welander, bröderna Gunnar och Israel Holmgren, Hans Christian Jacobaeus, Torsten Sjögren och Anita Aperia. Av dessa, alla läkare, var de fyra förstnämnda aldrig verksamma på KS och omnämns därför endast översiktligt i det här sammanhanget.



Från vänster **Fig. 5.** Bronsbyst (höjd ca 62 cm) av Edvard Welander utförd av Carl Eldh (1873–1954) (år ej känt) och 2017 placerad i sjukhusparken utanför hudkliniken på en 160 cm hög granitsockel. **Fig. 6.** Byst i granit av Gunnar Holmgren (höjd 56 cm) (konstnär och tillkomstår ej kända). Som jämförelse hänvisas till Anna-Stina Malmborg, KAROLINSKA INSTITUTETS SAMLING AV REKTORSPORTRÄTT, Karolinska institutet university press, 2006. **Fig. 7.** Bronsbyst (höjd ca 40 cm) av Israel Holmgren (Herman Bergmans Konstgjuteri) (konstnär och tillkomstår ej kända) 2017 placerad på institutionen för klinisk medicin på KS. **Fig. 8.** Bronsbyst (höjd ca 42 cm) av Hans Christian Jacobaeus (konstnär och år ej kända) 2017 placerad på institutionen för klinisk medicin på KS. Foton Håkan Eriksson.

Edvard Welander (1846–1917) (Fig. 5) var professor i syfilidologi vid KI (1908–1911) och överläkare vid S:t Görans sjukhus, Gunnar Holmgren (1875–1954) (Fig. 6) var professor i otiatri, rhinologi och laryngologi vid KI (rektor 1931–1940), medan *Israel Holmgren* (1871–1961) (Fig. 7)

liksom *Hans Christian Jacobaeus* (1879–1937) (Fig. 8) båda var professorer i medicin vid KI och överläkare vid Serafimerlasarettet (1913–1936 respektive 1916–1937). Bysterna är traditionellt utförda, porträttlika och av hög konstnärlig kvalitet.

Torsten Sjögren (1896-1974) (Fig. 9) var professor vid KI och överläkare på KS (1945-1961) i psykiatri och en av förgrundsgestalterna inom den psykiatri som växte fram under den tidperioden. Vetenskapligt är han mest känd för sina studier rörande ärftligheten vid olika sjukdomar, ett forskningsfält som utvecklades snabbt framför allt i Europa men även i Sverige efter återupptäckten av Gregor Mendels ärftlighetslagar kring år 1900. Torsten Sjögrens namn kom då att knytas till ärftliga syndrom och därmed införlivas i den medicinska historien. Mest känt är Sjögren-Larssons



Fig. 9. Knut Jerns bronsbyst (höjd ca 46 cm) av Torsten Sjögren 2017 placerad på psykiatriska kliniken på KS (tillkomstår 1948).

syndrom, även kallat Västerbottensyndromet, som kännetecknas av torr hud (ichtyos), neurologiska symptom (kvadriplegi) och psykisk utvecklingsstörning där originalarbetet publicerades 1957 i samarbete med försäkringsmatematikern Tage Larsson (1905-1998).

Bysten av Torsten Sjögren är utförd av skulptören Knut Jern (1885-1948) på ett konstnärligt skickligt och porträttligt men ganska traditionellt sätt. Knut Jern var en väl känd porträttskulptör vars karaktärsfyllda verk av bland annat August Strindberg, Jean Sibelius och Hjalmar Branting rönt stor uppmärksamhet.

Anita Aperia (1936 -) (Fig. 10) avporträtterades 1993 av konstnären Marylyn Hamilton Gierow (1936 -) väl känd för sina skulpturer av framför allt hästar. Som framgår av bilden är bysten levande, kraftfull, och mer karaktärsskildrande än avbildande och därigenom inte lik en traditionell byst av en uppmärksam, seriös personlighet, i alla fall inte i den akademiska världen.

Anita Aperia var professor i pediatrik vid KI (1982–2003) samt överläkare vid S:t Görans barnsjukhus (1987–1995) vid Astrid Lindgrens barncentrum och senare Astrid Lindgrens barnsjukhus på KS (1995–2003). Hon var en av initiativtagarna till Astrid Lindgrens barnsjukhus och är när detta skrivs fortsatt vetenskapligt mycket aktiv.



Fig. 10. Marylyn Hamilton Gierows bronsbyst (höjd ca 38 cm plus träsockel 9 cm) av Anita Aperia som 2017 var placerad i trapphallen i Astrid Lindgrens barnsjukhus på KS.

Medaljonger

Sammanlagt har vi lyckats identifiera åtta porträttmedaljonger (porträttreliefer) - av Nils Antoni, Gösta Forssell, Einar Key, Henrik Lagerlöf, Erik Lindgren, Herbert Olivecrona, Olle Reuterwall respektive Carl Westman. Den av Gösta Forssell behandlas som nämnts tidigare i en särskild artikel medan de övriga kommer att beröras relativt kort.

Medaljongerna av Einar Key och Carl Westman (Fig. 11 och 12) är, liksom den minnestavla (Fig. 13) som åtföljer dem där de och medaljongen av Gösta Forssell hittills varit uppsatta i KS:s huvudentré, utförda i brons 1940 av konstnären *Svante Nilsson* (1869-1942). Svante Nilsson var en känd medaljkonstnär som finns representerad på såväl Nationalmuseum som Kungliga Myntkabinetet. Medaljongerna är porträttlika och värdigt utformade i klassisk stil.



Från vänster **Fig. 11.** Medaljong av Einar Key. Diameter 50 cm. **Fig. 12.** Medaljong av Carl Westman. Diameter 50 cm. **Fig. 13.** Minnestavla (44*59 cm) uppsatt i anslutning till medaljongerna av Key, Westman och Forssell. Medaljongerna har utförts av Svante Nilsson 1940. Samtliga foton Håkan Eriksson.

Einar Key (1872–1954) var professor i kirurgi vid KI (1923–1937) och överläkare på Maria sjukhus (1914–1937) (se även Appendix 2). Han var alltså aldrig verksam vid KS, men anledningen till att han ändå tas med här är hans mångåriga och hängivna engagemang i KI:s och KS:s bygnadsfrågor vilket bland annat medaljongerna vittnar om.

Carl Westman (1866-1936) var på sin tid en framstående arkitekt kanske mest känd för att ha ritat Svenska Läkaresällskapets hus på Klara Östra Kyrkogata 10, konsekvent utfört i en estetiskt tilltalande jugend-stil, och framför allt KS. Carl Westman dog emellertid 1936 varvid slutförandet av uppförandet av KS övertogs av arkitekterna Sven Ahlbom och Sven Malm.



Fig. 14. Karl Hultströms medaljong av Nils Antoni från 1952. Diameter 50 cm. **Fig. 15.** Gunvor Svensson Lundkvists medaljong av Erik Lindgren (troligen gjord 1970). Diameter 50 cm. **Fig. 16.** Nils Möllerbergs medaljong av Herbert Olivecrona från 1951. Diameter 50 cm. Samtliga foton Håkan Eriksson.

Tre av medaljongerna avbildar några förgrundsgestalter inom neurologi, neuroradiologi och neurokirurgi - **Nils Antoni** (1887–1968), **Erik Lindgren** (1905–2005) respektive **Herbert Olivecrona** (1891–1980) (Fig. 14, 15 och 16). Ingen av dem var verksam vid KS, men efter det att neuroområdet omstrukturerats i Stockholmsregionen har medaljongerna förts samman och hänger idag i neuroklinikernas föreläsningssal på KS.



Fig. 17. Robert Löfgrens porträtt av Nils Antoni 1954 (72*91 cm)

De tre medaljongerna, alla utförda i brons, är porträttlika, stilfulla och i hög grad värdiga sina förebilder. Medaljongen av Antoni gjordes 1952, då Antoni fyllde 65 år och pensionerades, av **Karl Hultström** (1884–1973) som var en känd skulptör, illustratör, formgivare och medaljgravör på sin tid (Fig. 17). Han har gjort ett antal offentliga monument och finns representerad på många svenska museer, bland annat Gripsholms slott och Nationalmuseum. Medaljongen av Antoni kan jämföras med den oljemålning av honom som också ingår i KS:s porträttsamling och som utfördes två år efter medaljongen (1954) av **Robert Löfgren** (1893–

1978) (Fig. 17), som är mest känd för sina landskapsmotiv och ett mycket stort antal porträtt i olja. Han finns representerad på ett flertal museer. Bland annat finns två porträtt på Nationalmuseum.

Även medaljongen av Erik Lindgren utfördes troligen i samband med att han pensionerades (1970) och då av **Gunvor Svensson Lundkvist** (1916 - 2009). Hon är tillsammans med **Marylyn Hamilton Gierow** (se sid 5) den enda kvinnliga konstnär som finns representerad bland bysterna och medaljongerna. I Wikipedia beskrivs hon som ... *en svensk skulptör och uppmärksammas som en av Sveriges främsta konstnärer inom medaljkonst och relief. Gunvor Svensson Lundkvist är särskilt känd för väggmedaljonger och reliefporträtt. Till hennes stora produktion hör även över hundra medaljer, skulptursviter, måleri och teckningar.* Flera av hennes verk återfinns i offentliga miljöer.

Man skulle kanske förvänta sig att finna ett antal porträtt av en så känd läkare som **Herbert Olivecrona**, men kanske därför att han aldrig arbetade på KS finns det i KS:s konstsamling endast den medaljong som visas här och som gjordes i samband med hans 60-årsdag (1951) av **Nils Möllerberg** (1892–1954). **Nils Möllerberg** var en känd skulptör som drev en skulpturskola i Stockholm på 1930-talet och som utfört ett stort antal skulpturer som återfinns i offentlig miljö i olika delar av landet.

Olle Reuterwalls (1888–1992) medaljong (Fig. 18), som 2017 är uppsatt i Radiumhemmets föreläsningssal, är utförd i brons 1923 av skulptören **Gustav Nordahl** (1903–1992). **Gustav Nordahl** är rikligt representerad offentligt i olika delar av landet. Medaljongen är porträttlik och har en enkel och klassiskt stilfull utformning. Nämnas bör att **Reuterwall** också finns avbildad i det glasfönster som återges i artikeln om **Gösta Forssell**.

Olle Reuterwall var professor i radiopatologi vid KI och chef för Jubileumsklinikens radiopatologiska institution förlagd till Radiumhemmet (1941-1954). Han anses ha varit en nydanare av histopatologisk tumördiagnostik i Sverige.



Fig. 18. Gustav Nordahls medaljong av Olle Reuterwall 1923. Diameter 50 cm. Foto Håkan Eriksson



Fig. 19. Liss Erikssons medaljong av Henrik Lagerlöf. Diameter 52 cm. Foto Håkan Eriksson

Henrik Lagerlöf (1907–1999) var professor i medicin vid KI och överläkare först på Serafimerlasarettet därefter på KS (1955–1974). Han var en osedvanligt idérik forskare inom gastroenterologi och kardiologi. Många av hans idéer hade karaktären av stimulerande hugskott medan andra var smått geniala.

Medaljongen av Henrik Lagerlöf (Fig. 19) är utförd av den kände skulptören Liss Eriksson (1919–2000), troligen 1974 och i brons. Liss Eriksson finns rikligt representerad offentligt i olika delar av landet och har bland annat gjort fontänen *Källan* 1997 som donerades till KI av nobelpristagaren professor Sune Bergström och som är placerad vid entrén till Nobel Forum på KI:s campusområde. Som framgår av figuren har medaljen en ovanlig utformning och bilden är inte övertygande porträttlik.

Teckningar, fotografier och oljemålningar

Vi har inte gjort någon systematisk inventering av porträtt i alla rum och förråd på KS, men de vi stött på i samband med rundvandringar på sjukhuset listas efter tillkomstår i förteckningen i Appendix 2. Alla teckningar och oljemålningar har då tagits med, medan fotografiska porträtt endast ingår om de signerats av en professionell fotograf. Skälet härför är att det finns ett antal fotografiska porträtt, som visserligen är inramade och upphängda, men som vare sig är signerade eller daterade och som ibland visat sig vara ganska tekniskt och konstnärligt amatörmässiga.

Förteckningen omfattar 64 verk utförda under åren 1843-2015 av 46 konstnärer (varav en utgörs av en professionell fotografisk firma). Av konstnärerna är 10 kvinnor och 34 män. Av de avporträtterade är fyra kvinnor och 60 män. Den första kvinnan, Nanna Svartz, avporträtterades 1950 av konstnären Lasse Johnson medan de tre övriga inte avporträtterades förrän under åren 2013-2015. Den yngste som avporträtterades var Fredrik Theodor Berg (37 år) och den äldsta Kerstin Hall (84 år).

I 10 fall är tillkomståret för porträttet okänt. Därutöver utgör porträttet av Per Johan Wising ett problem vad gäller just tillkomståret. Dateringen är otvetydigt 1924, men Wising dog redan 1912. Orsaken till denna diskrepans känner vi inte till. Konstnären Fritz von Kamptz var en erkänd porträttmålare, och han kan naturligtvis, bortsett från feldatering, ha gjort ett porträtt av Wising på basen av ett tidigare porträtt som han själv eller någon annan målat. Huruvida det förhållandet att Wising tillsammans med Gustaf Retzius avgick som professorer vid KI 1891 i protest mot att Johan Widmark, och inte Erik Nordensson, utnämns till landets förste professor i oftalmiatrik vid KI spelat någon roll i sammanhanget kan vi inte bedöma.

De avporträtterades ålder och porträttens tillkomstår återspeglar ett mönster. Under flera århundraden har det ju varit tradition att hedra bemärkta personer i samhället genom att låta avporträtteras dem. Det har då oftast skett i samband med någon högtidsdag eller vid pensioneringen. Denna internationellt väl etablerade hedersbetygelse har varit väl spridd också i vårt land inklusive på KS. I den här serien skedde avporträtteringen i 16/53 fall vid 65 års ålder och i 28/53 fall i anslutning

till pensioneringen (64-67 års ålder), i tre fall vid 50-årsdagen och i 10 fall vid 60-årsdagen (plus ett fall vid 61 års ålder).

I KS:s fall har det uteslutande varit professorer som avporträtterats (undantag Fredrik Theodor Berg som blev professor efter det att han avporträtterats), och även om sjukhusets historia är tämligen kort så rymmer dess konstskatt ett avsevärt antal porträtt. Under lång tid utgjordes porträtten i stort sett enbart av oljemålningar, men under de senaste årtiondena har fotografier blivit relativt sett allt vanligare. Den främsta orsaken härtill torde sannolikt vara kostnaden. Fotografier är i regel väsentligt billigare än oljemålningar samtidigt som den tekniska utvecklingen bidragit till att göra dem mer attraktiva och lättillgängliga.

Eftersom de professorer som avporträtterats har blivit det på grund av sina professionella insatser, och då avsikten med den här artikeln är att belysa KS:s konstskatt, så har vi valt att inte fokusera på de avporträtterade utan i stället titta närmare på vilka konstnärer som fått i uppdrag att utföra porträtten.

Det första porträttet gjordes som nämnts 1843. Självfallet kan den som då avporträtterades, liksom många andra som det finns porträtt av, aldrig ha arbetat på KS, men då deras porträtt ingår i sjukhusets konstsamling tas de med här. Tillhörigheten är dock inte alltid självklar och kan ibland vara svår att avgöra beroende på till exempel den nära relationen mellan KS och KI. Var man professor och samtidigt överläkare så hade man visserligen en arbetsplats men två huvudmän, KS respektive KI. Det kunde då vara mer eller mindre en tillfällighet vilken av huvudmännen som tog ansvar för ett visst porträtt. Valet berodde förmodligen på vem som stod för kostnaderna, och det är uppgifter som vi endast haft tillgång till i undantagsfall.

Även om porträttsamlingen är inkomplett så är den ganska stor och omfattar en rad kända akade-



Fig. 20. Maria Röhl's blyertsteckning av Fredrik Theodor Berg från 1843 (23*28 cm).

miker som spelat stor roll i utvecklingen av svensk sjukvård varför samlingen kan ses som ett intressant bidrag till svensk konst- och sjukvårdshistoria. I det följande skall vi belysa detta genom att beskriva ett antal porträtt i lite större detalj. Samlingen omfattar två **TECKNINGAR**, och låt oss starta med det äldsta porträttet i samlingen, en kopia av en teckning från 1843 av **Maria Röhl** (1801–1875) (Fig. 20). Maria Röhl var på sin tid mycket välkänd som porträttör. Flertalet av porträtten gjordes på beställning som blyerts- eller svartkritsteckningar, ibland som gravyrer, som sedan kopierats på olika sätt. Porträtten var ofta små, intima och porträttlika, men ganska ensartade

har det sagts. Det var svårt för en kvinna att etablera sig som konstnär på den tiden, men hennes konstnärliga verksamhet kom att sanktioneras av att hon fick göra ett porträtt av prinsessan Sofia Albertina. I det här aktuella porträttet avbildas den 37-årige Fredrik Theodor Berg som 1845 blev tillförordnad professor i pediatrik, den första i världen i detta ämne. De porträtt som man vanligen ser av Fredrik Theodor Berg är gjorda långt senare, och jämför man



Fig. 21. Fotografi av F.T. Berg vid högre ålder (tillkomstår okänt) (6*9.5 cm, utan text) utförd av den på sin tid välrenommerade Robert Roeslers fotografiska ateljé.

Maria Röhl's teckning med senare fotografier så ser man en porträttlikhet men framför allt den skicklighet med vilken teckningen utförts (Fig. 21. Källa: Hagströmerbibliotekets porträttsamling).



Fig. 22. Ragnar Johanssons teckning av Carl Hirsch (odaterad, 49*68 cm).

Ragnar Johanssons (1913-1997) teckning i form av ett **porträtt** av Carl Hirsch (Fig. 22) står i bjärt kontrast till Maria Röhl's teckning. De som mött Carl Hirsch känner omedelbart igen honom men slås framför allt av hur fantastiskt väl konstnären fångat hans karaktärsdrag – beslutsamhet, medvetenhet och eftertanke. På den inramade tavlans baksida kan man läsa följande blyertsanteckning *Gåva till Ian från Anita Björk*. Anita Björk, maka till Carl Hirsch, donerade uppenbarligen tavlan till Ian Goldie som efterträdde Carl Hirsch som professor och chef för ortopediska kliniken på KS.

Totalt omfattar porträttförteckningen 10 **FOTOGRAFIER** varav fyra av Lennart Nilsson, fyra av Ateljé Ugglas och två av Ulf Sirborn. **Lennart Nilsson** (1922-2017) var verksam vid KI och därtill knutna universitetssjukhus under flera årtionden. Mot bakgrund av hans breda medicinska

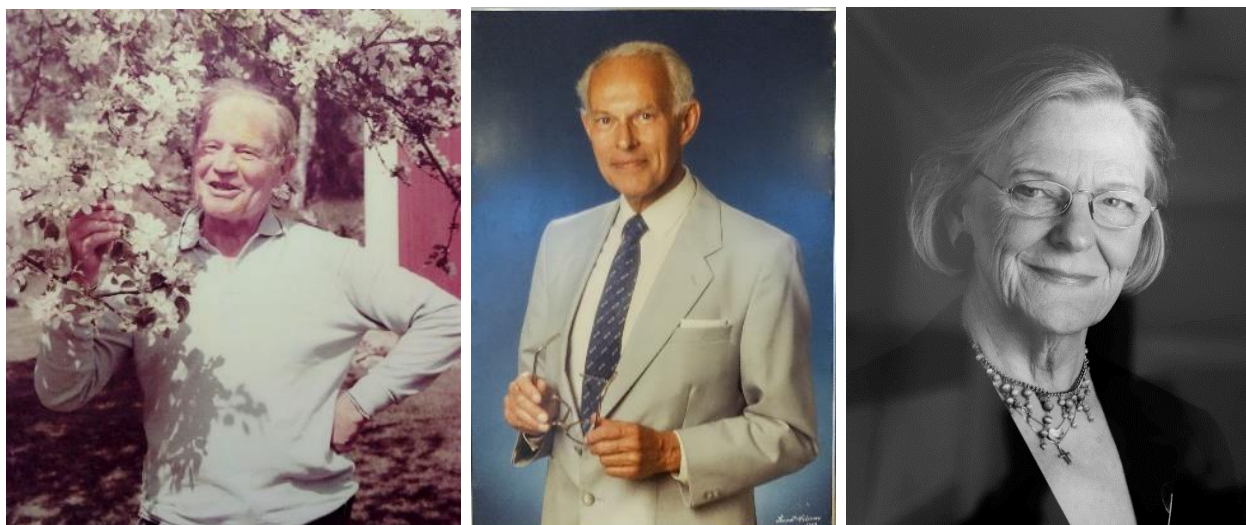


Fig. 23. Tre fotografiska porträtt. Från vänster Lennart Nilssons porträtt av Jack Adams-Ray från 1967 (70*98 cm) och Jan Winberg från 1987 (70*100 cm) © Lennart Nilsson/TT samt Ateljé Ugglas porträtt av Kerstin Brismar från 2013 (23*29 cm) © Ateljé Ugglas.

intresse och utåtriktade natur är det inte konstigt att han då lärde känna ett stort antal medarbetare på KI och KS och också ombads att avporträttera dem vid speciella tillfällen. Här visas två av Lennart Nilssons porträtt (Fig. 23). Det äldsta (från 1967), av professorn i kirurgi Jack Adams-Ray, skiljer sig från de porträtt som gjordes senare då det är taget utomhus under vårbloomingen, medan de övriga är ateljébilder, registrerande och dokumenterande. Kanske satt det då fortfarande kvar en del takter från Lennart Nilssons tid som reportagefotograf. Det andra fotografiet från vänster tog Lennart Nilsson av Jan Winberg 1987. Han var alltid minutiöst noggrann när han tog bilder vilket man förnimmer samtidigt som man slås av hur avslappade de avporträtterade är. **Ateljé Ugglas** porträtt av Kerstin Brismar från 2013 är klassiskt och väl utformat och återspeglar den avporträtterades personlighet på ett mycket fint sätt.

De resterande porträtten utgörs av **OLJEMÅLNINGAR**, 52 stycken. I vissa fall har samma konstnär gjort flera porträtt. Så har David Tägtström gjort inte mindre än sex porträtt medan Bo Beskow,

Oscar Björck, Anna-Lena Borg, Lennart Gram, Ryno Frieberg och Kjell Rosén vardera gjort två. I fortsättningen beskrivs kort några av porträtten i tidsföljd. Valet är helt subjektivt, men vi har försökt att ta med representanter för olika tidperioder.



Fig. 24. Oscar Björcks porträtt av Axel Key från 1897 (97*138 cm)

Av de två porträtt som utförts av **Oscar Björck** (1860-1929) är det ena en kopia av en målning av honom, men när den gjordes vet vi inte. Det andra är ett välkänt originalporträtt av Axel Key utfört 1897 i samband med dennes pensionering (Fig. 24). Det är ett traditionellt porträtt av hög kvalitet av en av KI:s stora personligheter, tillika dess rektor (1886-1897), under den andra hälften av 1800-talet och utstrålar pondus och självtillit.

Björck har gjort flera mycket lovordade målningar i form av realistiska arbetskildringar samt ett antal offentliga monumentalmålningar och ett stort antal porträtt av såväl medborgare i allmänhet som celebriteter. Han finns representerad på flera museer i landet, bland annat på Nationalmuseum.

Folke Henschen avporträtterades 1931 av **Arvid Fougstedt** (1888-1949) (Fig. 25). Det fanns åtminstone två goda skäl varför detta skedde just 1931. Dels fyllde Henschen 50 år det året, och dels hade han tagit upp manteln efter Axel Key och arbetade enträget för att vidareutveckla ämnesområdet patologi i vilket så småningom även ingick att planera för den blivande patologibyggnaden på KS (se även sid 2). Det måste därför ses som följdriktigt att porträttet av honom återfinns på patologens obduktionsavdelning på sjukhuset (se även avsnittet ovan om vägg- och takmålningar).



Fig. 25. Arvid Fougstedts porträtt från 1931 av Folke Henschen (99*99 cm).

Arvid Fougstedt blev 1937 professor i teckning vid Konstakademien, och i Wikipedia beskrivs han idag på följande sätt – *Han etablerade sig nu som en betydande porträttkonstnär, med både individuella studier och gruppporträtt, präglade av stor förmåga till inlevelse, iakttagelse och beskrivning av det plastiska.* Iakttagelseförmågan är det som är mest slående i det här porträttet av Henschen. Fougstedt gjorde bland annat också ett porträtt av Hjalmar Forssner som var rektor för KI under åren 1923-1927.

Han etablerade sig nu som en betydande porträttkonstnär, med både individuella studier och gruppporträtt, präglade av stor förmåga till inlevelse, iakttagelse och beskrivning av det plastiska. Iakttagelseförmågan är det som är mest slående i det här porträttet av Henschen. Fougstedt gjorde bland annat också ett porträtt av Hjalmar Forssner som var rektor för KI under åren 1923-1927.

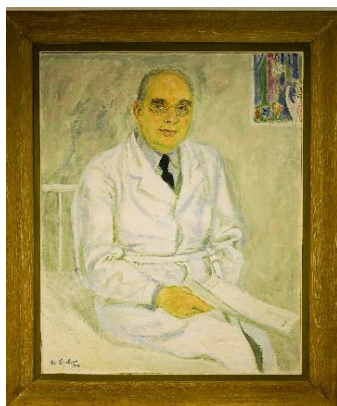


Fig. 26. Bo Beskows porträtt av Viktor Wigert från 1940 (81*100 cm). Notera den lilla bilden i porträttets övre högra del. Se även Fig. 32.

Bo Beskow (1906-1989) har utöver porträtt stått för ett antal kända offentliga monumentalmålningar, bland annat i FN-skrapan i New York, och finns representerad på Nationalmuseum, Moderna museet och Gripsholms slott. De två porträtt som han gjort i den här samlingen exemplifieras av det av psykiatern Viktor Wigert 1940 (Fig. 26). Det är porträttligt och präglas av en ljus, mjuk ton i en avslappad miljö. En detalj i målningen av Wigert kommer att beröras i beskrivningen av Lennart Grams porträtt av Börje Cronholm.

Ungefär samtidigt gjorde Bo Beskow ytterligare ett porträtt av Wigert nämligen i dennes egenskap av rektor för KI under åren 1940-1942.

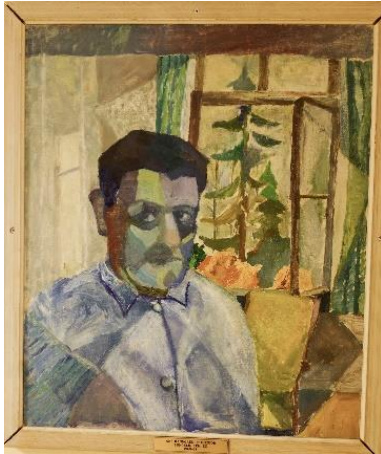


Fig. 27. Åke Hanngrens självporträtt (45x54 cm)

Åke Hanngren (1922-2003) var professor i lungmedicin på KI och överläkare på KS. I likhet med flera lungläkare hade han själv drabbats av tbc, och under en vårdperiod härför på 1940-talet (exakt när vet vi inte) målade han ett självporträtt, det enda självporträtt som vi stött på i KS:s konstsamling (Fig. 27). Det är känt att Hanngren var konstnärligt och humanistiskt intresserad, och det borde därför finnas fler konstverk av honom, men vi har inte funnit på några. Självporträttet är riktigt bra och andas sanatorium. Blicken är skärskådande och riktad mot något bestämt, men man vet inte vad. Kanske granskar han reaktionen hos den behandlande läkaren, förutan vars vetenskap han skaffat, och framgångsrikt behandlat sig själv med det då av Jörgen Lehman nyupptäckta läkemedlet mot tbc PAS.



Fig. 28. Lasse Johnsons porträtt av Nanna Svartz från 1950 (83*122 cm),

Nanna Svartz – landets första kvinnliga professor i medicin vars namn är intimt förknippat med KS och inte mins Gustaf V:s Forskningsinstitut och den enda kvinna som ingår i den här samlingen före år 2010 – avporträtterades i samband med sin 60-årsdag 1950 av konstnären **Lasse Johnson** (1899–1992) (Fig. 28). Johnson var bland annat känd för landskaps- och porträttmåleri och finns representerad på olika museer i landet, bland annat Gripsholms slott och Nationalmuseum. Nanna Svartz framstår i porträttet från 1950, som är traditionellt utformat och mycket porträttligt, som seriös, effektiv och hårt arbetande, man skulle till och med kunna säga tjänstemannalik. I alla fall framställs hon inte i läkarrollen.

Hilding Linnqvist (1891–1984) har såvitt vi känner till målat två olika porträtt i olja av Sten Friberg, dels det som ingår i KS:s konstsamling (Fig. 29), dels ett i KI:s samling av rektorsporträtt (Sten Friberg var rektor för KI under åren 1953–1969). Porträtten är odaterade men har sannolikt gjorts i samband med pensioneringen (1969). Däremot är de signerade likartat men speciellt (Fig. 30). Efter lite detektivarbete har vi kommit fram till att *ringarna* överst på H:ets lodräta staplar är G och O, initialerna på Linnqvists två andra förnamn Gunnar och Oskar.

Hilding Linnqvist var en på sin tid mycket känd konstnär ibland beskriven som en lyrisk naivist med förkärlek för motiv från Stockholms förorter. Han utförde många offentliga verk och återfinns på flera utländska och svenska museer (Nationalmuseum, Moderna muséet, Waldemarsudde och Göteborgs konstmuseum). Porträttet av Sten Friberg är levande och skickligt komponerat genom att återspegla dennes imponerande framtoning.

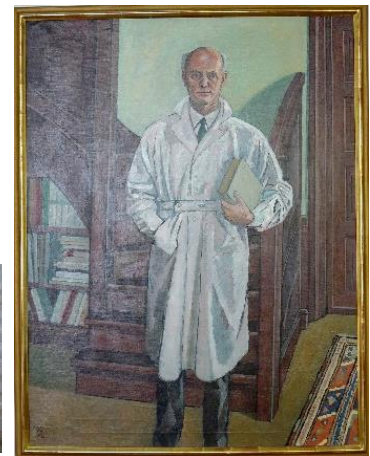


Fig. 29. Hilding Linnqvists porträtt av Sten Friberg (88*115 cm). Fig. 30. Hilding Gunnar Oskar Linnqvists initialer i signaturen på porträttet av Sten Friberg.



Fig. 31. Sven Ljungbergs porträtt av Carl-Axel Hamberger från 1973 (71*82 cm).

Sven Ljungbergs (1913-2010) porträtt från 1973 (Fig. 31) är imponerande då det återspeglar Carl-Axel Hambergers utseende och personlighet på ett enastående verklighetsnära sätt. Det är inte att ta fel på att vi här står inför en verkligt kraftfull och förtroendeingivande klinikchef och chefläkare med självklar pondus.

Sven Ljungberg var professor och behärskade snart sagt alla konstformer – till exempel grafik, måleri inklusive väggmålningar, mosaiker och skulptur – och finns rikligt representerad på olika museer runt om i landet, bland annat på Nationalmuseum. Dessutom var han författare. Det han kanske gjort minst av verkar dock vara porträtt.

Lennart Gram (1910-1996) är inte enbart känd för sina porträtt utan även för tidnings-teckningar och målningar av heminteriorer. Han finns representerad på museer i till exempel Berlin, Helsingfors, Köpenhamn, Paris, Reykjavik och Stockholm (Gripsholms slott, Moderna museet och Nationalmuseum). År 1942 målade han porträttet av gynekologen och radioterapeuten James Heyman och långt senare (1979) det av psykiatern Börje Cronholm (Fig. 32). Båda porträtten är stiliga och välgjorda och återger de avporträtterades utseende och framtoning på ett mycket fint sätt. Det äldre porträttet är kanske en aning striktare och kyligare.



Fig. 32. Lennart Grams porträtt av Börje Cronholm från 1979 (73*92 cm). Notera den lilla bilden i den övre vänstra delen som sannolikt utformats av Carl Fredrik Hill. Se även Fig. 26.

Börje Cronholm var mycket konstintresserad och engagerade sig inte minst i den konst som Carl Fredrik Hill skapade under sin tid som patient på psykiatrisk klinik. Uptill vänster på bilden syns en liten tavla på väggen som utgör ett verk eller del av ett verk av Hill, men vi har inte kunnat identifiera det. Huruvida det verkligen fanns på väggen då porträttet målades eller skapades av konstnären som symbol för Cronholms konstintresse förmåler inte historien. Med det i tankarna är det intressant att notera att det också finns en liten tavla upptill höger, som också mycket väl kan vara gjord av Hill, på Bo Beskows porträtt av Viktor Wigert

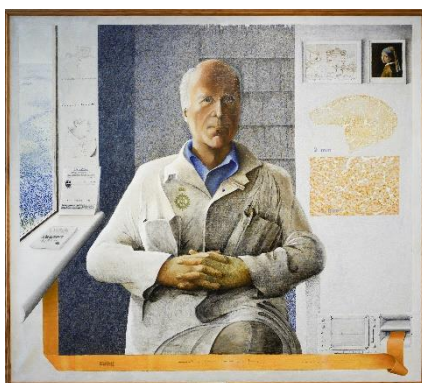


Fig. 33. Ulla Larsons porträtt av Erik Kugelberg från 1979 (130*115 cm).

(1880–1942), även han psykiater (Fig. 26). Är detta en ren tillfällighet, eller kan det ha varit så att Lennart Gram studerade Beskows porträtt av Wigert för att finna ett sätt att koppla samman det med sitt eget porträtt av Cronholm (1915-1983) - en infogad liten tavla också av Hill? Båda de avporträtterade var ju psykiatrer verkamma vid samma klinik om än ej samtidigt (Wigert 1940-1942 och Cronholm 1947-1979).



Fig. 34. Detalj – tecknat porträtt - ur Ulla Larsons porträtt av Erik Kugelberg (Fig. 33).

Ulla Larsons (1934–1986) porträtt från 1979 av Eric Kugelberg (Fig. 33) skiljer sig markant från alla de andra por-

trätten genom att också presentera olika aspekter av hans forskning, till exempel bilder av histologiska snitt av muskelvävnad och elektromyografiska kurvor. I just det här fallet är det extra viktigt. Kugelberg var nämligen en relativt tystlåten forskare med en måttlig vetenskaplig produktion kvantitativt sett. Den var dock genomgående av toppkvalitet och fick därigenom mycket stort internationellt genomslag. Kugelbergs namn återfinns idag i den medicinska historien genom att specifika muskelsjukdomar fått hans namn.

Upptill vänster på porträttet finns infört en sida ur ett skissblock där Kugelberg tecknats i profil (Fig. 34). Den bilden framstår som mer porträttlik än själva oljemålningen.



Fig. 35. Ulf Gripenholms porträtt av Gunnar Nylander från 1985 (74*85 cm).

Här följer så tre porträtt som alla är daterade 1985 och som uppvisar både likheter och olikheter. **Ulf Gripenholms** (1943-) porträtt av kirurgprofessorn Gunnar Nylander (Fig. 35) liknar inte ett klassiskt oljemålat porträtt utan har mer tidstypisk utformning. Det hör enligt vår mening tveklöst till de allra bästa i den här serien. Utan att på något sätt vara fotografiskt avbildande är det ändå slående porträttligt. Den som känner Gunnar Nylander ser omedelbart att porträttet föreställer honom både till utseende och utstrålning. Färgsättningen och utformningen framhäver bilden av en samlad och handlingskraftig person.

Ulf Gripenholm har beskrivits som *en av svensk konstns stora, moderna klassiker* och han finns representerad på bland annat Moderna museet, Nationalmuseum, Gripsolms slott och British museum. Han avporträtterade även Bengt Samuelsson, som var rektor för KI under åren 1983-1995.

Bo Larsson (1945-), som finns representerad på både Moderna museet och Nationalmuseum, är en mycket välkänd porträttmålare och grafiker. Det porträtt som han gjort här är kanske något mer konventionellt än de av Gripenholm och Östmar, men återger Rolf Lufts (Fig. 36) personlighet på ett alldeles utmärkt och porträttligt sätt. Vi känner till att Bo Larsson gjorde ytterligare ett, nästan identiskt porträtt parallellt med det som visas i figuren för privat ändamål. Ett sådant förfaringssätt är kanske inte så ovanligt även om vi inte har någon ytterligare information härom vad gäller porträtten i den här serien.

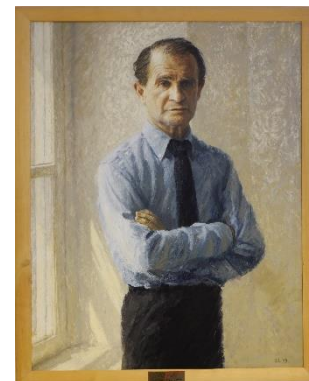


Fig. 36. Bo Larssons porträtt av Rolf Luft från 1985 (53x68 cm).



Fig. 37. Tommy Östmars porträtt av Rolf Zetterström från 1985 (70*116 cm.).

Vad gäller det tredje porträttet från 1985, **Tommy Östmars** (1934–2007) av en nestor inom 1900-talets andra hälfts pediatrik Rolf Zetterström (Fig. 37), så finns det skäl att jämföra det med Gripenholms porträtt. Porträttligt, ja på sitt sätt, och den något splittrade bilden stämmer väl överens med Rolf Zetterströms ohämmade och djupa engagemang i snart sagt alla delområden av sitt ämne, och lite till. Kanske inte alltid nyskapande men alltid byggt på solid kunskap och en förmåga att entusiasmera sina medarbetare. Tommy Östmar var professor i teckning vid Kungliga Konsthögskolan och förutom porträtt också illustrerat böcker. Hans finns representerad på bland annat Nationalmuseum.

Batte (Bertil) Sahlin (1929-) är främst känd för sina skulpturer, porträtt och offentliga målningar och finns representerad på flera muséer, bland annat Moderna Muséet, Nationalmuseum, Gripsholms slott och Jämtlands museum. Han har även varit skådespelare.



Fig. 38. Till vänster Batte Sahlins porträtt i olja från 1991 (73*96 cm) av Olof Norlander målat ett par år efter dennes död med hjälp av ett fotografi (32*47 cm) som förlaga (till höger).

År 1991 avporträtterade han Olof Norlander i olja (Fig. 38). Men då denne dött några år tidigare (1988) använde han ett fotografi (Fig. 38) som underlag och åstadkom en mycket fin och trogen bild utan att ha en levande förebild. Fotografiet finns idag inramat på thoraxkliniken där Norlander var anestesilog under många år. Det är dock inte signerat och inte heller daterat, men trots det tar vi med det för att belysa Sahlins konstnärliga skicklighet.

Leif Zetterling (1940-) skiljer sig från de övriga por-

trättkonstnärerna då han är välkänd som bland annat formgivare, illustratör (till exempel bokomslag) och samhällskritisk satirtecknare. Men han har också gjort ett 150-tal porträtt av i första hand kända svenskar i en för honom karakteristisk stil. I den samlingen ingår det porträtt av Hans Wigzell som gjordes 2003 då han avgick som rektor för KI. Porträttet av Peter Ekman (Fig. 39) gjordes 2008 och är intressant därför att Zetterling har infogat en notrad genom hörselgångarna för att illustrera den avporträtterades intresse för körsång.



Fig. 39. Leif Zetterlings porträtt av Peter Ekman från 2008 (47*39 cm)

Porträttens framtid och framtidens porträtt

Traditionen att avporträttera personer som gjort värdefulla och uppskattade insatser är som nämnts tidigare gammal och spridd inom till exempel företag, statliga organ liksom den akademiska världen. Trots att KS invigdes så sent som 1940 och att det finns brister i vårt insamlade av de porträtt som finns där är den del av sjukhusets porträttsamling som vi identifierat ganska omfattande och sannolikt representativ. Flertalet av de konstnärer som gjort porträtten har varit väl kända och bland de främsta porträttkonstnärerna i vårt land under sin tid. De som avporträtterades är också personer som spelat en viktig roll i utvecklingen av svensk sjukvård, forskning och utbildning sedan mitten av 1900-talet. Porträttsamlingen kan därför sägas utgöra ett tidsbundet kulturarv.

När det gamla KS nu flyttas till Nya KS finns det en risk för att dokumentationen i form av porträtt inte bara avslutas utan att den existerande samlingen skingras. Byster, medaljonger och oljemålningar blir allt dyrare att göra medan fotografier blir allt billigare och enklare att ta fram på ett lättillgängligt sätt med hög kvalitet. Tusentals fotografier kan ju idag sparas elektroniskt av alla som har en ganska enkel kamera. Parallellt härmed ändras också arbetsformerna för dem som ar-

betar i sjukvården. Tidigare fanns det en tydlig, fastslagen hierarki på alla arbetsplatser i sjukvården. På ett sjukhus var professorn/överläkaren ansvarig chef under hela sin verksamhetsperiod. Idag är ansvaret mer fördelat och kan variera över tiden samtidigt som arbetsuppgifterna ofta löses i gruppform. Så vem skall avporträtteras, hur skall porträtten förvaras och visas upp, och kommer det att finnas väggutrymme för porträtt i framtidens sjukhus? Det vore därför inte förvånande om porträttraditionen riskerar att dö ut i alla fall i de former den haft hittills. Bäst vore därför om KS:s nuvarande porträttsamling kunde sparas på ett ställe och kompletteras med en beskrivning över sjukhusets historia och den roll som de avporträtterade och andra spelat i den.

Kommentar:

Måttangivelserna i figurtexterna för samtliga vägg- och takmålningar, affischer, byster, medaljoner, teckningar, fotografier och oljemålningar gäller, i tillämpliga fall, utan ram och passepartout. Måtten anges som bredd*höjd.

Tack

Magnus Andersson (KS), Magnus Björkholm (KS), Inga-Lill Bäckström (Konstenheten, Stockholms läns landstings kulturförvaltning - SLL), Hans Jacobsson (KS), Catharina Karlsson (KS), Eva-Lena Karlsson (Nationalmuseum), Annika Kling-Österlund (KS), Hugo Lagercrantz (KS), Louise Lindblom (KS), Oskar Lindblom (SLL), Gabriella Lopez (SLL), Björn Mårtensson (KS), Ninni Petersen (KS), Olle Söder (KS), Maritta Thorén (KS), Martin Tunefalk (Kungl. Myntkabinettet), Åsa Vilhelmsson (KS) och Susanne Vollmer (SLL) har alla bidragit med detaljinformation rörande porträtt i samlingen. Stort tack härför. Tack också Ateljé Ugglå, Leif Zetterling och de arvingar som gett oss tillstånd att lägga ut berörda bilder på WiKIKS hemsida, Helén Näslund (Bildupphovsrätt) för goda råd.

Appendix 1 : Bildupphovsrätt

Sid 2 Fig.1: © Peter Weiss / Bildupphovsrätt 2017
Sid 4 Fig.5: © Stiftelsen Carl och Elise Eldhs Ateljé / Bildupphovsrätt 2017
Sid 5 Fig 10: © Marylyn Gierow / Bildupphovsrätt 2017
Sid 6 Fig 16: © Nils Möllerberg / Bildupphovsrätt 2017
Sid 7 Fig 18: © Gustaf Nordahl / Bildupphovsrätt 2017
Sid 8 Fig 19: © Liss Eriksson / Bildupphovsrätt 2017
Sid 10 Fig 22: © Ragnar Johansson / Bildupphovsrätt 2017
Sid 11 Fig 25: © Arvid Fougstedt / Bildupphovsrätt 2017
Sid 12 Fig 29 & 30: © Hilding Linnqvist / Bildupphovsrätt 2017
Sid 13 Fig 31: © Sven Ljungberg / Bildupphovsrätt 2017
Sid 13 Fig 32: © Lennart Gram / Bildupphovsrätt 2017
Sid 13 Fig 33 & 34: © Ulla Larson / Bildupphovsrätt 2017
Sid 14 Fig 35: © Ulf Gripenholm / Bildupphovsrätt 2017
Sid 14 Fig 36: © Bo Larsson / Bildupphovsrätt 2017
Sid 14 Fig 37: © Tommy Östmar / Bildupphovsrätt 2017
Sid 15 Fig 38: © Batte Sahlin / Bildupphovsrätt 2017

Appendix 2: Förteckning över porträtt (fotografi – F, oljemålning - O, och teckning - T). De porträtt som finns av Gösta Forssell presenteras inte här då de ingår i en separat artikel.

År	Teknik	Konstnär	Avporträtterad (födelse- och dödsår, ämnesområde)
1843	T	Maria Röhl ¹	Fredrik Theodor Berg (1806-1887), pediatrik
1897	O	Oscar Björck	Axel Key (1832-1901), patologi
1923	O	Axel Jungstedt	Frithiof Lennmalm (1858-1924), neurologi
1924	O	Fritz von Kamptz	Per Johan Wising (1842-1912), neurologi
okänt	O	Clara-Eva Dahlbom	Thor Stenbeck (1864-1914), radiologi
okänt	O	Fritiof Schöldt	Patrik Haglund (1870-1937), ortopedi
okänt	O	Philippe de Rougemont	Bror Gadelius (1862-1938), psykiatri
okänt	O	Oscar Björck ²	Tage Sjögren (1859-1939), radiologi
1931	O	Arvid Fougstedt	Folke Henschen (1881-1977), patologi
1931	O	David Tägtström	Henry Marcus (1866-1944), neurologi
1937	O	Louis Sparre	Einar Key (1872-1954), kirurgi
1937	O	David Tägtström	Wilhelm Wernstedt (1872-1962), pediatrik
1937	O	David Tägtström	Erik Ahlström (1877-1949), obstetrik-gynekologi
1938	O	David Tägtström	Henning Waldenström (1877-1972), ortopedi
1940	O	Bo Beskow	Viktor Wigert (1880-1942), psykiatri
okänt	O	Åke Hanngren ³	Åke Hanngren (1922-2003), lungmedicin
1942	O	Lennart Gram	James Heyman (1882-1956), onkologi
1944	O	David Tägtström	Arvid Wallgren (1889-1973), pediatrik
1949	O	Bo Beskow	Axel Westman (1894-1960), obstetrik-gynekologi
1950	O	David Tägtström	John Hellström (1890-1965), kirurgi
1950	O	Arne Cassel	Curt Gyllenswärd (1894-1980), pediatrik
1950	O	Lasse Johnson	Nanna Svartz (1890-1986), invärtesmedicin
1950	O	Axel Wallert	Elis Berven (1885-1966), onkologi
1953	O	Olof Segerfeldt	Hugo Ahlbom (1900-1952), onkologi
1954	O	Robert Löfgren	Nils Antoni (1887-1968), neurologi
1963	O	William Fleetwood	Hans-Ludvig Kottmeier (1903-1982), onkologi
1965	O ⁴	Kjell Rosén	Clarence Craaford (1899-1984), thoraxkirurgi
1966	O	Harald Lindberg	Gustav Giertz (1906-2002), urologi
1966	O	Kjell Rosén	Sven Ahnsjö (1906-1992), barnpsykiatri
1966	O	Ulla Wachtmeister	Gunnar Björck (1916-1996), invärtesmedicin
1967	O	Nils Björklund	Torsten Gordh (1907-2010), anesthesiologi
1967	F	Lennart Nilsson	Jack Adams-Ray (1904-1973), kirurgi
okänt	O	Hilding Linnqvist	Sten Friberg (1902-1977), ortopedi
okänt	T	Ragnar Johansson	Carl Hirsch (1913-1973), ortopedi
1972	O	Reinhold Ljunggren	Sven Hultberg (1907-1965), onkologi
1973	O	Sven Ljungberg	Carl-Axel Hamberger (1908-1988), öron-näsa-hals
1976	O	Astrid Munthe de Wolfe	John Lind (1909-1983), pediatrik
1979	O	Lennart Gram	Börje Cronholm (1915-1983), psykiatri
1979	O	Ulla Larson	Eric Kugelberg (1913-1983), neurologi
1982	O	Ryno Frieberg	Torgny Greitz (1921-2016), neuroradiologi
1983	O	Ryno Frieberg	Viking Olov Björk (1918-2009), thoraxkirurgi
1984	O	Agneta Stålhånd	Lars Erik Böttiger (1924-2009), invärtesmedicin
1985	O	Ulf Gripenholm	Gunnar Nylander (1919-), kirurgi
1985	O	Bo Larsson	Rolf Luft (1914-2007), endokrinologi
1985	O	Tommy Östmar	Rolf Zetterström (1920-2011), pediatrik
1987	F	Lennart Nilsson	Jan Winberg (1923-2003), pediatrik
1991	O	Batte Sahlin	Olof Norlander (1925-1988), anesthesiologi
1991	O	Petter Falck	Jerzy Einhorn (1925-2000), onkologi
1995	O	Amanda Fletcher	Ian Goldie (1930-), ortopedi
1995	O	Sixten Haage	Göran Holm (1930-), invärtesmedicin
1995	F	Lennart Nilsson	Jan Wersäll (1930-), öron-näsa-hals
1995	O	Ann-Gerd Linander	Sten Lindahl (1945-), anesthesiologi
okänt	F	Ateljé Uggla	Ulf Borell (1916-1997), obstetrik-gynekologi
okänt	F	Ateljé Uggla	Ulf Nilsson (1925-2008), ortopedi
okänt	O	Anna-Lena Borg	Ulf Lindblom (1927-2017), neurologi
2002	F	Lennart Nilsson	Martin Ritzén (1937-), barnendokrinologi
2005	O	Katarina Edenheim	Göran Sedvall (1936-), psykiatri
2005	O	Fredrik Landegren	Lars Irestedt (1941-), anesthesiologi
2008	O	Leif Zetterling	Peter Ekman (1943-), urologi
2010	F	Ulf Sirborn	Dan Bagger-Sjöbäck (1945-), öron-näsa-hals
2010	F	Ulf Sirborn	Richard Kuylentierna (1946-), öron-näsa-hals
2013	F	Ateljé Uggla	Kerstin Brismar (1945-), endokrinologi
2013	O	Anna-Lena Borg	Kerstin Hall (1929-2017), endokrinologi
2015	F	Ateljé Uggla	Anna-Lena Hulting (1944-), endokrinologi

¹ Kopia av teckning av Maria Röhl.

² Kopia av målning av Oscar Björck utförd av Gunnar Ruda (år okänt).

³ Självporträtt utfört på 1940-talet.

⁴ Oljemålningen har flyttats från KS till Svenska Läkaresällskapet och ersatts av ett fotografi av densamma.